



التقييم الذاتي لكلية العلوم
جامعة القادسية
على وفق معايير الاعتماد المؤسسي

إعداد

لجنة اعداد التقييم

٢٠٢٣



تقرير التقييم الذاتي لكلية العلوم وفق المعايير الوطنية للاعتماد المؤسسي

تاريخ اعداد التقرير كانون الثاني ٢٠٢٣

العنوان : جامعة القادسية- كلية العلوم - الديوانية

المحتويات

الصفحة	الموضوع
--------	---------



	واجهة التقرير
	جدول المحتويات
1	مقدمة
2	لجنة اعداد كتابة التقييم الذاتي
2	لجنة مراجعة التقييم الذاتي
3	القسم الاول: البيانات الوصفية لكلية العلوم
8	القسم الثاني: معايير الاعتماد المؤسسي
8	الفصل الأول : استراتيجية المؤسسة التعليمية
8	اولاً: التحليل
9	ثانياً: نقاط القوة والضعف
10	الفصل الثاني : الحوكمة والإدارة
10	اولاً: التحليل
14	ثانياً: نقاط القوة والضعف
14	الفصل الثالث : الموارد المالية و المادية
15	اولاً: التحليل
17	ثانياً: نقاط القوة والضعف
17	الفصل الرابع : اعضاء هيئة التدريس
18	اولاً: التحليل
20	ثانياً: نقاط القوة والضعف
20	الفصل الخامس : الطلبة
21	اولاً: التحليل
25	ثانياً: نقاط القوة والضعف
26	الفصل السادس : البحث العلمي
27	اولاً: التحليل
32	ثانياً: نقاط القوة والضعف
32	الفصل السابع : خدمة المجتمع
33	اولاً: التحليل
34	ثانياً: نقاط القوة والضعف
34	الفصل الثامن : المناهج



35	اولاً: التحليل
38	ثانياً: نقاط القوة والضعف
39	خطة التحسين ٢٠٢٣
39	اولاً: اهم نقاط عدم الاستيفاء في عناصر معايير الاعتماد المؤسسي
40	ثانياً: خطة التحسين



مقدمة :

التقييم الذاتي هو أحد الأساليب المتبعة في تقييم جودة أداء المؤسسة الجامعية ويقوم به شعبة ضمان الجودة في المؤسسة على ضوء الضوابط والشروط المحددة ، ويمكن ان يكون التقييم الذاتي لشعبة و وحدة إدارية ، أو لقسم علمي أو منهج دراسي معين أو المؤسسة التعليمية بأكملها)

الدراسة الذاتية للكلية تعتبر جزءاً هاماً من إجراءات ضمان الجودة ، إذ تهدف الى ما هو قائم بالكلية وتقييمه وتحسينه وليس التعريف به فقط ، إذ ينظر للدراسة الذاتية كعملية تهدف الى ما يلي:

- 1- تحليل المصادر المتاحة للكلية.
- 2- إظهار الانجازات التي حققها الطلبة على الصعيد البرامج الأكاديمية التي تقدمها الكلية ومدى ترجمتهم لأهداف هذه البرامج وغاياتها .
- 3- تقييم العلاقة بين أنشطة وفعاليات الكلية وأغراضها.
- 4- توفير أساس قوي وفعال لتخطيط الكلية وتحسينها .
- 5- تحليل المصادر والإجراءات والخطط المؤسسية وفعاليتها في تحقيق رسالة الكلية وأهدافها .
- 6- تقييم الانجازات التربوية للكلية وبناءها وعملياتها .



لجنة اعداد اعداد كتابة التقييم الذاتي

الدور	مكان العمل	الاسم
رئيساً	العميد	أ.م.د. محمد عبد الوهاب عاتي
عضواً	المعاون العلمي	أ.م.د. بسام فرعون عبد
عضواً	المعاون الاداري	أ.د. حميد جبار حزيان
عضواً	رئيس قسم علوم الحياة	أ.د. علي عبدالحسين غزاي
عضواً	رئيس قسم البيئة	أ.د. حازم عبد والي
عضواً	مدير شعبة ضمان الجودة	أ.م.د. صفاء عبد الزهرة كاظم
عضواً	مدير وحدة أبحاث البيئة والوقاية من التلوث	م.د. لجين إبراهيم حسين
عضواً	مدير وحدة التخطيط	السيد ميثم كاظم

لجنة مراجعة التقييم الذاتي

الدور	مكان العمل	الاسم
رئيساً	رئيس قسم التحليلات الطبية	أ.د. حبيب وسيل كاظم
عضواً	تدريسي-قسم الكيمياء	أ.د. مويد نعمة محمد
عضواً	امين مجلس الكلية	م.د. اسراء رحيم



القسم الاول : البيانات الوصفية لكلية العلوم

اسم المؤسسة : كلية العلوم

نوع المؤسسة : كلية حكومية

بدأت الدراسة في الكلية عام : ٢٠٠١

راسم الوزارة التابعة لها : وزاره التعليم العالي والبحث العلمي

الموقع الجغرافي لكلية العلوم: العراق - الديوانية - حي الكلية

الموقع الالكتروني : <http://www.sc.qu.edu.iq>

البريد الالكتروني : info@cos.qu.edu.iq

مدة الدراسات الأولية للحصول على درجة البكالوريوس : (اربع سنوات)

مدة الدراسات العليا للحصول على : درجة الدبلوم العالي (سنة واحدة) ودرجة الماجستير (سنتان) درجة

الدكتوراه (ثلاث سنوات)

لغة الدراسة : الإنكليزية

القيادة الأكاديمية :

▪ أ.م.د محمد عبد الوهاب عاتي - عميد الكلية

▪ أ.د. حميد جبار حزيان - معاون العميد للشؤون الإدارية

▪ أ.م.د. بسام فرعون عبد- معاون العميد للشؤون العلمية

رؤية كلية العلوم

لدعم عملية التعليم والبحث العلمي وخدمة المجتمع تعمل الكلية إلى تحقيق التميز في الأقسام العلمية والوحدات المرتبطة بها وذلك خلال العمل على بناء أسس مفهوم ضمان الجودة والاعتمادية في الأداء الجامعي والتأكيد على أهمية إتباع الوسائل الصحيحة والمتطورة والحديثة في التعليم الجامعي والاهتمام المستمر في تطوير الملاكات الجامعية للارتقاء بجودة التعليم والأداء الجامعي وإشاعة ثقافة الجودة في الكلية وأقسامها للوصول إلى الاعتماد الأكاديمي العربي العالمي .

تنشيط الفعاليات والمشاريع ذات العلاقة بمشكلات المجتمع الراهنة كظاهرة التصحر وتراكم النفايات بشكل كبير من خلال وضع خطط لحل هذه المشكلات بالتعاون مع مؤسسات الدولة المختلفة مثل زراعة النباتات ذات التحمل العالي لدرجات الحرارة والجفاف لخلق واحات خضراء وكذلك انشاء الطمر الصحي للنفايات.

2. التغلب على بعض المشاكل التي يعاني منها البلد من خلال اجراء البحوث التجريبية الميدانية التي تساهم في القضاء على مثل هذه المشاكل كابجاد حلول لتحلية مياه المبازل في المحافظة والاستفادة منها في الري

رسالة كلية العلوم :

1. تحقيق رسالة كلية القادسية تحرص كلية العلوم على تطبيق معايير الجودة والأداء الجامعي في عملها الجامعي وإخضاعها للتقويم وفقا للمعايير العالمية. وتوجيه المسيرة التعليمية في إتباع الطرق الصحيحة في أنشطتها وتوسيع حلقة الوصل بين اقسام الكلية وباقي كليات الكلية والجامعات الأخرى لتبادل الخبرات ومتابعة ونشر البحوث والنشاطات وتطوير المفردات الدراسية وتحديثها.



2. الاهتمام بالبيئة وصحة الانسان مع البحث الدؤوب للتخلص من عناصر التلوث للخروج ببيئة نظيفة خالية من التلوث.
3. تدريب جميع قطاعات المجتمع وخاصة العاملين في مؤسسات الدولة على اساليب حل المشكلات المتعلقة بالتلوث وسبل التخلص منها.
4. توعية العاملين في المراكز البحثية على اهمية الحلقات الدراسية والدورات التدريبية والاجتماعات التقويمية والتوجيهية والندوات للحصول على تطبيقات عملية ومعلومات ذات سياقات وأطر تدعم المشروع الوطني لحماية وتحسين البيئة.
5. حل مشاكل البيئة ذات العلاقة بواقع المجتمع وظروفه الحالية ومنها ظاهرة التصحر وتنشيط الفعاليات والمشاريع ذات العلاقة بهذه الظاهرة وايجاد الحلول المناسبة لمعالجتها و وضع خطط لانشاء مناطق الطمر الصحي التي تطرها مؤسسات الدولة المختلفة في المحافظة

أهداف كلية العلوم :

- تأهيل خريجين متميزين قادرين للانخراط في الدراسات العليا للمساهمة بشكل فعال في العلوم لحل المعضلات العلمية والتقنية المعقدة لتطوير الميادين العلمية والتقنية الأخرى.
- أعداد الكادر العلمي الذي يتعامل بصورة رشيدة مع العلوم لما فيه خدمة للإنسان والبيئة ويكون لها دور فعال في النشاط العلمي العالمي من خلال مساهمتهما في المؤتمرات العلمية في العالم.
- اجراء البحوث والدراسات والاكاديمية والتطبيقية في مجال حماية وتحسين البيئة.
- نشر البحوث العلمية وتعميمها على الجهات ذات العلاقة والتعاون معها على تطبيق النتائج.
- الاسهام في تعميق الوعي البيئي عن طريق المحاضرات وتنظيم المؤتمرات والندوات واللقاءات العلمية والدورات التدريبية على مختلف المستويات.
- تقديم الاستشارات العلمية والتقنية الى دوائر الدولة والقطاعات المختلفة وبالتعاون مع المكاتب الاستشارية او باستخدام وسائل التعاون المقررة بين الوزارات والجامعات والجهات غير المرتبطة بالوزارة.
- اقامة المعارض التي تبين اثار التلوث البيئي في المحافظة.
- تحسين الواقع البيئي من خلال الزيارات الميدانية للمستشفيات والمصانع

عدد أعضاء مجلس الكلية: عشرة اعضاء

الأقسام العلمية :

- 1 - قسم علوم الحياة
- 2 - قسم الكيمياء
- 3 - قسم البيئة
- 4 - قسم الرياضيات
- 5 - قسم التحليلات المرضية
- 6 - قسم الفيزياء الطبية



اعداد الطلبة الموجودين

نسبة المقبولين من خارج المحافظة %	العدد الطلبة المقبولين من خارج المحافظة	نسبة طلبة السنة الاولى الى المخطط قبولهم %	العدد الكلي للطلبة في السنة الأولى	عدد الطلبة المخطط قبولهم	العام الدراسي
40%	94	156%	235	150	2020-2021
29.6%	97	163%	327	200	2021-2022

أعداد الطلبة الخريجين

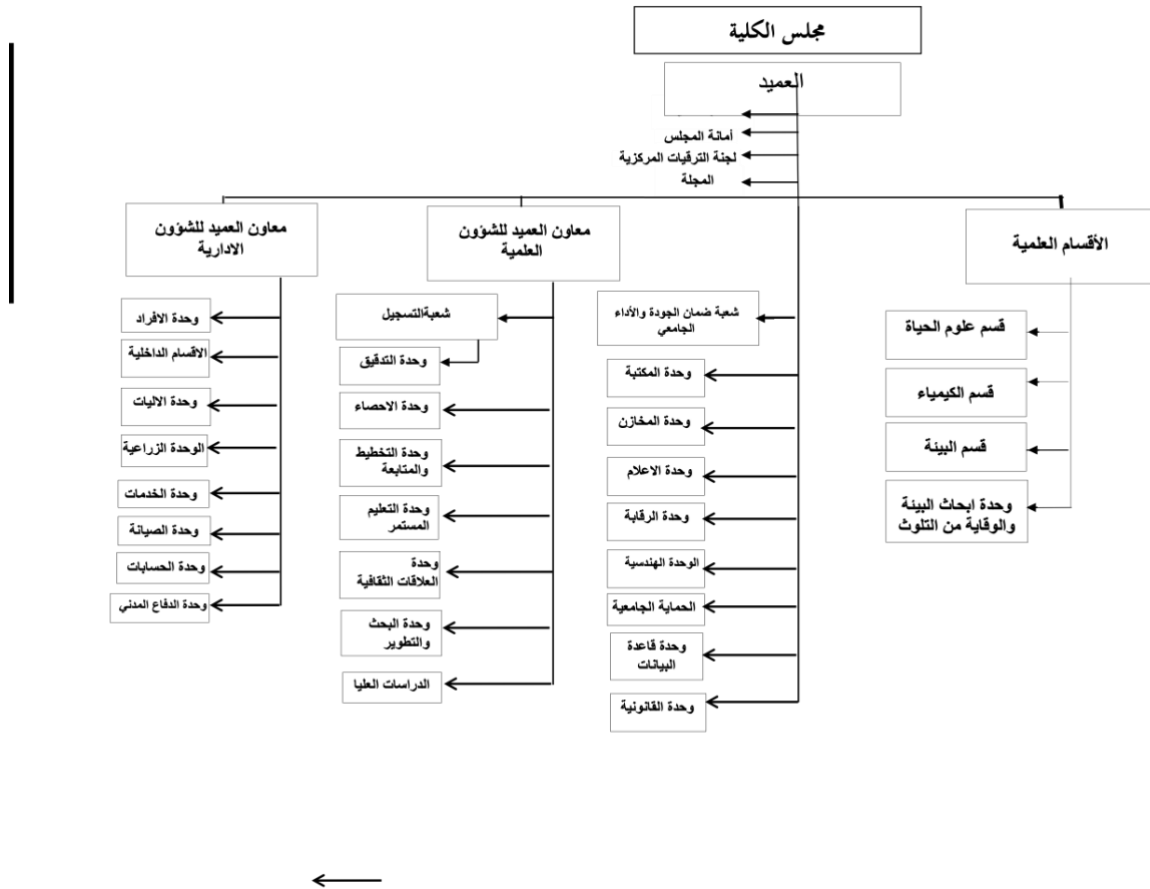
أعداد الطلبة المتخرجين	أعداد الطلبة المخطط تخرجهم	نسبة النجاح	العام الدراسي
85 للدور الاول فقط	154	97.5%	2020-2021
87	170	99	2021-2022



يتألف ملاك الكلية من (٩٩) تدريسي وبمستوى علمي عالي ومن حملة مختلف الشهادات وباختصاصات مختلفة من حملة شهادة الدكتوراه ومن حملة شهادة الماجستير , وتضم الكلية عدد من حملة شهادة الدكتوراه والماجستير من جامعات عالمية مختلفة (بريطانية, أمريكية , ماليزية , واسترالية , وكندية, وروسية والكثير من دول العالم) وكما موضح في الجدول ادناه:-

المجموع	عدد التدريسيين حسب الألقاب العلمية				العام الدراسي
	مدرس مساعد	مدرس	أستاذ مساعد	أستاذ	
94	29	25	30	7	2020-2021
112	25	38	41	17	2021-2022

الهيكلية العلمية والإدارية





القسم الثاني : معايير الاعتماد المؤسسي

الفصل الأول

استراتيجية المؤسسة التعليمية

يغطي هذا الفصل مجالات المعيار الأول من معايير الاعتماد المؤسسي الوطنية لوزارة التعليم العالي وهي الرسالة والرؤية والاهداف والتخطيط والفاعلية، يعمل التخطيط الاستراتيجي للتعليم على مساعدة المؤسسات التعليمية للاستفادة من نواحي القوة وتطويرها وتنميتها والحد من جوانب الضعف ويوجه اصحاب القرار في المؤسسة نحو اتخاذ قرارات صحيحة تحدد الملامح المستقبلية للمؤسسة، مما يسهل على المؤسسات التعليمية مواجهة التحديات ومواكبة التطور. وينبغي اعتماد عملية تخطيط مستمرة في المؤسسات التعليمية تحقق الرؤية والرسالة والاهداف ويتم تقييمها، باستمرار عن توافر البيانات والمعلومات لصناع القرارات الأكاديمية الاستراتيجية وإدارة المؤسسة، ويتكون هذا المعيار من عنصرين :

العنصر الاول: الخطة الاستراتيجية

العنصر الثاني: الافاق والاجراءات والتطبيقات

الهدف الرئيس من هذا المعيار:

- التعريف برؤية الكلية ورسالتها وأهدافها، وعكس درجة تحقق رسالتها.
- توضيح مستوى التخطيط في المؤسسة، وعكس مدى فاعليته في التطوير.

اولاً: التحليل

العنصر الأول: الخطة الاستراتيجية						
ت	المؤشرات	مستوفي	مستوفي جزئياً	غير مستوفي	الملاحظات	الأدلة الداعمة
1	تتوفر في المؤسسة رؤية ورسالة موثقة وتحقق الأهداف عملياً ويتم مراجعتها دورياً	√				وجود نسخ موثقة فيها رؤية ورسالة واهداف الكلية والاقسام الاكاديمية ومصادق عليها ومعلنة، ويتم مراجعتها دورياً
2	تقوم المؤسسة بنشر الرؤية والرسالة واعلانها	√				تمت مناقشة الرسالة والرؤيا والاهداف في مجلس الكلية وتم اعتمادها وتعميمها
3	تحقق الرسالة متطلبات المؤسسة التعليمية والجهات المستفيدة ومتطلبات سوق العمل	√				محاضر اجتماعات مجالس الكلية لتحديد الرؤية والرسالة والهدف وفق متطلبات سوق العمل



وجود خطط تفصيلية، وقاعدة معلومات لبناء الخطة الشاملة (الخطة الخمسية)				√	يتم بناء الخطط وفق برنامج زمني محدد وقاعدة بيانات تكون منسجمة مع رسالة المؤسسة واهدافها وبما يحقق التطوير والتحسين المستمر	4
--	--	--	--	---	--	---

العنصر الثاني: الافاق والإجراءات والتطبيقات						
ت	المؤشرات	مستوفي	مستوفي جزئي	غير مستوفي	الملاحظات	الأدلة الداعمة
1	توجد الية عمل لتقييم الأداء المؤسسي	√				توفر تقارير التقييم الذاتي للكلية.
2	تعتمد المؤسسة على الدراسات العلمية والميدانية في رسم خارطة الطريق لبناء العمليات التعليمية وتطويرها ومعالجة الخلل	√				محاضر اجتماعات لإقرار الدراسات العلمية والميدانية.
3	تسهم المؤسسة التعليمية في تفعيل التشريعات التي تشجع على الانتقال من المركزية الى اللامركزية في الأداء المؤسسي		√		تحتاج تحسين جزئي	

ثانياً : نقاط القوة والضعف

نقاط القوة

- توجد لدى الكلية رؤية ورسالة واهداف وموثقة وتم إعلانها ومراجعتها.
- بناء خطط الكلية قد تم وفق برنامج زمني معد مسبقا مستند على قاعدة بيانات تتوافق مع اهداف الكلية ومتكاملة في بياناتها وتحديث قاعدة البيانات بشكل دوري لغرض التحسين المستمر .

نقاط الضعف

- لا تتوفر في الكلية الدراسات والمقترحات الخاصة بالتشريعات والقوانين اللوائح للانتقال الى اللامركزية.
- لا توجد مساهمات للكلية في تفعيل التشريعات التي تشجع على الانتقال من المركزية الى اللامركزية في الأداء المؤسسي .



الفصل الثاني الحوكمة والإدارة

يغطي هذا الفصل مجالات المعيار الثاني من معايير الاعتماد المؤسسي الوطنية لوزارة التعليم العالي، حيث تسهم الحوكمة في عملية التحسين المستمر لجودة وأداء المؤسسة، ويتكون هذا المعيار من عدة عناصر:

1.العنصر الأول: القيادة والإدارة.

2.العنصر الثاني: الاخلاقيات والشفافية المؤسسية.

3.العنصر الثالث: بناء وتطوير القدرات.

4.العنصر الرابع: وضوح السياسات والقوانين والأنظمة والتعليمات.

5.العنصر الخامس: الآليات والإجراءات.

الهدف الرئيس من هذا المعيار:

- تقييم الهيكل التنظيمي ومدى انسجامه مع رؤية الكلية ورسالتها.
- تقييم دور مجلس الكلية وأثر ذلك في مستوى الأداء الأكاديمي والإداري.
- تقييم دور رئاسة الكلية وقيادتها على التطوير الأكاديمي والإداري في الجامعة.

أولاً: التحليل

العنصر الأول: القيادة والادارة						
ت	المؤشرات	مستوفي	مستوفي جزئي	غير مستوفي	الملاحظات	الأدلة الداعمة
1	توجد هياكل تنظيمية كلية وجزئية ويتم مراجعتها بصورة دورية	√				- الهيكل التنظيمي والعلمي
2	تعمل المؤسسة على تطبيق قانون الجامعات بشكل كامل ودقيق	√				-دليل الصلاحيات والواجبات ودليل التوصيف الوظيفي
3	يتوفر دليل مسؤوليات المجالس الاكاديمية وصلاحياتها (الاقسام)	√				-دليل الصلاحيات والواجبات ودليل التوصيف الوظيفي
4	تمثيل ارباب العمل في المؤسسة		√		يحتاج تحسين جزئي	
5	يوجد توصيف وظيفي موثق للمؤسسة وتشكيلاتها وتجري مراجعته بصورة دورية	√				-دليل الصلاحيات والواجبات ودليل التوصيف الوظيفي
6	توجد خطة لتحسين الاداء	√				-خطط تحسين الأداء في



الأقسام والكليات

العنصر الثاني: الاخلاقيات والشفافية المؤسسية						
ت	المؤشرات	مستوفي	مستوفي جزئي	غير مستوفي	الملاحظات	الأدلة الداعمة
1	تتوفر قواعد السلوك الوظيفي	√				وثيقة السلوك الوظيفي
2	توجد الية لاستقطاب العاملين الاكفاء والتميزين		√		تحتاج تحسين جزئي	
3	تراعي المؤسسة مبدأ الشفافية والوضوح في التطبيق الكامل للأنظمة وتوفر المعلومات لجميع العاملين	√			تحتاج تحسين جزئي	
4	يوجد نظام مالي معن للحوافز في المؤسسة	√				تعليمات المكافآت والحوافز

العنصر الثالث: بناء وتطوير القدرات: الاخلاقيات والشفافية المؤسسية						
ت	المؤشرات	مستوفي	مستوفي جزئي	غير مستوفي	الملاحظات	الأدلة الداعمة
1	تعمل المؤسسة على اشراك ممثلي المجتمع المحلي والإداريين والخريجين في وضع خطط التطوير للمؤسسة التعليمية	√			تحتاج تحسين جزئي	
2	يتوفر نظام لتلقي مقترحات منتسبي المؤسسة التعليمية وشكاواهم، وكيفية التعامل معها	√				وحدة شؤون المواطنين مقابلات المواطنين مع السيد العميد
3	يوجد تعريف واضح ومعلن بخدمات المؤسسة التعليمية.	√				دليل الكليات
4	توجد معايير لاختيار الجهات الخارجية ذات العلاقة وتصنيفها.	√			يحتاج الى تحسين جزئي	
5	تتوافر ضوابط تنظم تعاقد المؤسسة مع الجهات الخارجية المتخصصة أو المعنية.	√				-دليل اجراءات التدريب مذكرات ورسائل التعاون مع الجهات المختلفة
6	تعمل المؤسسة التعليمية على وضع ميزانيتها وفقا	√			يحتاج تحسين جزئي	



					لخطة التحسين والتطوير.	
	يححتاج جزئي	تحسين	√		يشعر العاملون في المؤسسة التعليمية بالأمن الوظيفي وأنظمة التأمين الصحي.	7
-الخطة السنوية للتدريب - وجود وحدة التعليم المستمر				√	يتوفر فريق متوازن لبناء القدرات وتطويرها	8
	تحتاج جزئي	تحسين	√		يتوفر الاستخدام الامثل لنظم المعلومات والادارة الالكترونية في المؤسسة	9

العنصر الرابع: وضوح السياسات والقوانين والأنظمة والتعليمات

الأدلة الداعمة	الملاحظات	غير مستوفي	مستوفي جزئي	مستوفي	المؤشرات	ت
-دليل اجراءات الترقية العلمية -دليل شؤون الطلبة. -ادلة اجراءات العمل. -معايير الترشيح والاختيار للمناصب الإدارية.				√	توفر المؤسسة التعليمية نظاما معلنا وشفافا تكافؤ الفرص والعدالة في التعيين والاختبار والمنح والحوافز	1
-تعليمات الترقيات العلمية				√	توفر المؤسسة التعليمية سياسات موثقة وواضحة وعادلة بشأن إجراءات الترقية	2
ادلة اجراءات العمل.				√	تعمل المؤسسة التعليمية على اعلان مواصفات الوظائف وشروط التعيين ومعلومات عامة عن المؤسسة ورسالتها وبرامجها.	3
ادلة اجراءات العمل.				√	تعمل المؤسسة التعليمية على نشر معلوماتها وبياناتها متضمنةً (رؤية المؤسسة ورسالتها وأهدافها والبرامج والمقررات والدرجات الاكاديمية ومتطلبات القبول والتخرج وأعضاء مجالس الكلية والاقسام وأعضاء هيئة التدريس والموظفين	4



					والطلبة)	
ادلة اجراءات العمل.				√	توفر المؤسسة التعليمية نظاما للثواب والعقاب في ضوء معايير محددة يضمن عدم التمييز بين الطالب واحترام مبادئ حقوق الإنسان.	5
	يحتاج تحسين جزئي		√		يشترك بعض الطلبة في حل المشكلات	6
دليل شؤون الطلبة				√	توجد لدى المؤسسة التعليمية ضوابط وقواعد وانظمة مؤثرة في سلوك الطلبة وتكون واضحة ومعلنة.	7

العنصر الخامس : الاليات والاجراءات

ت	المؤشرات	مستوفي	مستوفي جزئي	غير مستوفي	الملاحظات	الأدلة الداعمة
1	توفر المؤسسة التعليمية نظام الضوابط الاخلاقية لاستخدام التقنيات الحديثة		√		يحتاج تحسين جزئي	
2	توفر المؤسسة التعليمية أجواء الحرية الاكاديمية (للتدريسيين والاداريين والطلبة) للتعبير عن آرائهم في كل ما يخص قضايا الجامعة	√			نماذج من نتائج الاستبانة نماذج من مقترحات الطلبة والتدريسيين لتطوير العمل	
3	توجد لدى المؤسسة التعليمية قوانين وتعليمات تؤمن الحماية الفكرية.	√			دليل قوانين وتعليمات الحماية الفكرية	
4	توجد لدى المؤسسة التعليمية اليات تقييم دوري ومستمر لسياساتها واجراءاتها ومنشوراتها	√			-تقرر التقييم الذاتي.	
5	تطبق المؤسسة التعليمية نظام التدقيق الداخلي للجودة وعمليات التقييم الذاتي	√			-اجراءات الاعتماد المؤسسي	
6	تعمل المؤسسة التعليمية على مقارنة ادائها مع مؤسسات تعليمية عالمية رصينة	√			إجراءات التصنيف الوطني	
7	توجد الية عمل واضحة لدى المؤسسة التعليمية للاستفادة من عمليات التغذية الراجعة.	√			-تقرر التقييم الذاتي.	-خطة التحسين



ثانياً: نقاط القوة والضعف

نقاط القوة

- توفر هيكل تنظيمية كلية وجزئية وتراجع بشكل دوري.
- توفر دليل مسؤوليات المجالس الاكاديمية وصلاحياتها.
- توفر خطط بناءة وقوية مستندة على قواعد بيانات في قسم التخطيط.
- توفر التوصيف الوظيفي ومطبق في الكلية.
- تقوم الكلية بتوزيع الأرباح والحوافز على منتسبيها.

نقاط الضعف

- عدم مشاركة أصحاب المصالح في اعداد التشريعات والقوانين الخاصة بخدمة المجتمع
- لا توجد أنظمة للتأمين الصحي.
- لا يتوفر في الكلية نظام الضوابط الاخلاقية لاستخدام التقنيات الحديثة

الفصل الثالث

الموارد المالية والمادية

يغطي هذا الفصل مجالات المعيار الثالث من معايير الاعتماد المؤسسي الوطنية لوزارة التعليم العالي كالتخطيط المالي، وكفاية المصادر المالية، والإدارة المالية والاستثمار المالي والتطوير، ويشمل كذلك التسهيلات التدريسية، والأجهزة والمواد، والتخطيط للمصادر المالية. تأتي أهميته من كونه يشكل البيئة الحاضنة لجميع الأنشطة والمهام التي تضطلع بها المؤسسة الأكاديمية من التعليم والتعلم والبحث العلمي وخدمة المجتمع، كما أنه يشكل البيئة الراحية للمصادر البشرية من طلبة وأكاديميين وباحثين واداريين وموظفي الخدمات، ولذا فإن صحة هذه البيئة وجودتها هو من الأسس التي يجب على الكلية وضع الخطط الكفؤة بضمانها ومراقبتها وتحسينها المستمر، وتنفيذ الإجراءات الكفيلة بتنفيذ هذه الخطط ومراقبتها بشكل دوري، يتضمن هذا المعيار العناصر التالية:

1. العنصر الأول: الموارد المالية.

2. العنصر الثاني: الموارد المادية.

الهدف الرئيس من هذا المعيار:

- التخطيط للمصادر المالية، ومدى واقعيته وانسجامه مع رسالة الكلية.
- توافر السجلات المالية وبياناتها، وانعكاس ذلك على مستوى النزاهة والعدالة في اتخاذ القرارات.
- التسهيلات التدريسية لتي تقدمها الجامعة، وأثر ذلك على تحقيق رسالتها.
- توافر التجهيزات والمواد اللازمة لتحسين العملية التدريسية وتطوير الاداء.
- مستوى التخطيط لتأمين التجهيزات والمصادر المادية اللازمة، ومدى تحققه.



أولاً: التحليل

العنصر الأول: الموارد المالية						
ت	المؤشرات	مستوفي	مستوفي جزئي	غير مستوفي	الملاحظات	الأدلة الداعمة
1	توجد لدى المؤسسة التعليمية خطة مالية موثقة ومعلنة متضمنة توقعات المؤسسة لشأن الموارد والنفقات، ويتم مراجعتها بشكل مستمر.	√				-وجود سجلات التخطيط المالي والموازنة. -شواهد التخصيص المالي لبنود الموازنة
2	تعكس الخطة المالية رؤية ورسالة واهداف المؤسسة التعليمية.	√				-ميزانية الكلية التعليمية لعدة سنوات سابقة.
3	تعمل المؤسسة التعليمية على تنوع مصادر التمويل	√				-ميزانية الكلية التعليمية لعدة سنوات سابقة -وجود سجلات التخطيط المالي والموازنة. -شواهد التخصيص المالي لبنود الموازنة -نموذج من التقارير المالية
4	تتضمن الخطة المالية موارد مالية كافية لمواجهة المخاطر المحتملة		√		تحتاج تحسين جزئي	
5	توجد ادارة مختصة تتولى مسؤولية ادارة الشؤون المالية، في المؤسسة التعليمية.	√				الهيكل التنظيمي للكلية
6	تتوفر وثيقة مهنية تتضمن الصلاحيات المخولة في أوجه الانفاق المالي لمديري الوحدات التنظيمية وبحسب الهيكل التنظيمي في المؤسسة.	√				قانون الموازنة العامة لعدة سنوات
7	تطبيق المؤسسة أحدث النظم المحاسبية المهنية.	√				البرامج المالية في الأقسام المالية في الجامعة
8	يوجد في المؤسسة التعليمية نظام يؤمن عملية التدقيق والرقابة المالية الداخلية.	√				قانون الرقابة المالية



تقارير التدقيق المالي للرقابة المالية للمنطقة الوسطى				√	تجري عمليات التدقيق الخارجي (المالي) سنويا بواسطة جهة حكومية مستقلة	9
--	--	--	--	---	--	---

العنصر الثاني: الموارد المادية						
الأدلة الداعمة	الملاحظات	غير مستوفي	مستوفي جزئي	مستوفي	المؤشرات	ت
وثائق عملية				√	توجد لدى المؤسسة قاعدة بيانات بالموارد المادية واحتياجاتها.	1
وثائق عملية التخطيط (الخطة الخمسية)				√	توجد لدى المؤسسة التعليمية خطة طويلة المدى ومعتمدة من الإدارة العليا للمؤسسة	2
	تحتاج الى تحسين جزئي		√		توفر المؤسسة التعليمية البنى التحتية وإيجاد بيئة عمل ملائمة وجذابة تحظى بصيانة جيدة.	3
	تحتاج الى تحسين جزئي		√		يوجد في المؤسسة التعليمية العدد الكافي من القاعات الدراسية ومكاتب أعضاء هيئة التدريس والمختبرات والورش والمعامل.	4
	تحتاج الى تحسين جزئي		√		تطبق المؤسسة التعليمية معايير الجودة الخاصة بالبنى التحتية.	5
مشاهدات ميدانية عن إجراءات السلامة والصحة المهنية				√	تعمل المؤسسة التعليمية على توفير إجراءات الصحة والسلامة المهنية.	6
	تحتاج الى تحسين جزئي		√		توفر المؤسسة التعليمية أجهزة حاسوب وتقنيات معلومات متطورة وكافية ومتاحة من حيث العدد والنوع والادامة وتتسم بالمرونة.	7
	تحتاج الى تحسين جزئي		√		تعمل المؤسسة التعليمية على توفير الدعم الفني اللازم في استخدام تقنيات الاتصالات والمعلومات.	8
	تحتاج الى تحسين جزئي		√		يتم استخدام تقنية المعلومات في فعاليات المؤسسة المختلفة.	9
	تحتاج الى تحسين جزئي		√		توجد أنظمة أمن وحماية وصيانة المعلومات المتعلقة بالمؤسسة التعليمية	10



ثانياً: نقاط القوة والضعف

نقاط القوة

- توجد لدى الكلية خطة مالية موثقة ومعلنة متضمنة توقعات الكلية بشأن الموارد والنفقات، ويتم مراجعتها بشكل مستمر.
- تعكس الخطة المالية رؤية ورسالة واهداف الكلية.
- توجد ادارة مختصة تتولى مسؤولية ادارة الشؤون المالية، في الكلية.
- تطبق الكلية أحدث النظم المحاسبية المهنية.
- توجد لدى الكلية قاعدة بيانات بالموارد المادية واحتياجاتها.
- توجد لدى الكلية خطة طويلة المدى ومعتمدة من الإدارة العليا للمؤسسة.
- توفر التدقيق المستمر للخطة المالية للكلية وموثق.
- توفر نظام التدقيق والرقابة المالية في تشكيلات الكلية.
- يوجد توثيق الموارد المالية والمادية والبشرية في تشكيلات الكلية.
- توفر خطط الصيانة الدورية في الكلية.

نقاط الضعف

- لا تتضمن الخطة المالية موارد مالية كافية لمواجهة المخاطر المحتملة
- تحتاج الكلية الى بنى تحتية جديدة.
- لا يوجد في الكلية العدد الكافي من القاعات الدراسية ومكاتب أعضاء هيئة التدريس والمختبرات والورش والمعامل.
- نقص في الأجهزة المخترية وقدم الموجود منها.
- قلة توفر مواصفات المختبر الجيد GLP.
- عدم توفر التخصصات لعدد كبير من أبواب الموازنة.

الفصل الرابع

أعضاء هيئة التدريس

يغطي هذا الفصل مجالات المعيار الثالث من معايير الاعتماد المؤسسي الوطنية لوزارة التعليم العالي اختيار أعضاء الهيئة التدريسية، وتعيينهم، وتطوير ادائهم، وتقييمهم، تواجه المؤسسة التعليمية تحديات عديدة في مجال اختيار الملاكات التدريسية المؤهلة للعمل فيها بكفاءة عالية إن الاهتمام باختيار أعضاء هيئة التدريس يعد العنصر الحاسم في نجاح فاعلية عملية التعليم و التعلم وعليه لابد ان يكون اعداد هيئة التدريس ومؤهلاتهم كاف لتحقيق رسالة المؤسسة التعليمية وأهدافها، ويتكون هذا المعيار من العناصر التالية:

- 1.العنصر الأول: آلية اختيار أعضاء هيئة التدريس.
- 2.العنصر الثاني: كفاءة أعضاء هيئة التدريس.
- 3.العنصر الثالث: البيئة التعليمية لأعضاء هيئة التدريس.
- 4.العنصر الرابع: الخدمات الداعمة لأعضاء هيئة التدريس.



الهدف الرئيس من تقييم هذا المعيار:

- مواصفات اختيار أعضاء الهيئة التدريسية، وإجراءات تعيينهم.
- إجراءات تطوير أعضاء الهيئة التدريسية وتقييمهم .

أولاً: التحليل

العنصر الأول: آلية اختيار أعضاء هيئة التدريس						
ت	المؤشرات	مستوفي	مستوفي جزئي	غير مستوفي	الملاحظات	الأدلة الداعمة
1	تحديد احتياجات المؤسسة التعليمية من أعضاء الهيئة التدريسية وتخصصاتهم مستندة الى رؤيتها واهدافها.	√				توجد خطة استراتيجية للكلية تتضمن العدد المطلوب من اعضاء هيئة التدريس واختصاصاتهم وشهاداتهم تستند هذه الخطة الى رؤية ورسالة واهداف الجامعة.
2	تشكل لجان مهنية من ذوي الاختصاص لاختيار اعضاء هيئة التدريس للأنشطة وفقاً لمعايير تتضمن مؤهلاتهم وقدراتهم.	√				وجود أوامر ادارية ومحاضر اجتماعات للجان الخاصة بأعضاء هيئة التدريس..

العنصر الثاني: كفاءة عضو هيئة التدريس						
ت	المؤشرات	مستوفي	مستوفي جزئي	غير مستوفي	الملاحظات	الأدلة الداعمة
1	توجد لدى المؤسسة التعليمية خطط بالبرامج التدريسية لتطوير مهارات اعضاء هيئة التدريس وقدراتهم.	√				توجد خطة تتضمن البرامج التدريسية الخاصة بأعضاء هيئة التدريس .
2	توجد قواعد بيانات خاصة بمؤهلات وخبرات أعضاء الهيئة التدريسية	√				وجود قواعد بيانات للكلية تتضمن عدد اعضاء هيئة التدريس واختصاصاتهم وشهاداتهم .
3	يسهم عضو هيئة التدريس في المجالات التي تخدم المؤسسة التعليمية في مجال تخصصه .	√				توجد أوامر ادارية تتضمن مشاركات أعضاء هيئة التدريس في الندوات والدورات والمؤتمرات التي تخدم المؤسسة التعليمية.



العنصر الثالث: البيئة التعليمية لعضو هيئة التدريس

ت	المؤشرات	مستوفي	مستوفي جزئي	غير مستوفي	الملاحظات	الأدلة الداعمة
1	تحديد نصاب عضو هيئة التدريس وفقا للتعليمات.	√				توجد هيكلية واضحة تحدد نصاب اعضاء هيئة التدريس على وفق الألقاب العلمية (استاذ، استاذ مساعد، مدرس، مدرس مساعد) ويتم اصدار اوامر ادارية بالتكليفات

العنصر الرابع: الخدمات الداعمة لعضو هيئة التدريس

ت	المؤشرات	مستوفي	مستوفي جزئي	غير مستوفي	الملاحظات	الأدلة الداعمة
1	تعمل المؤسسة التعليمية على توفير المتطلبات البحثية للتدريسين		√		تحتاج الى تحسين جزئي	
2	توفر المؤسسة التعليمية الظروف المناسبة والمتطلبات الادارية والتعليمية	√				وجود بيئة وخدمات مناسبة داعمة لأعضاء هيئة التدريس.
3	توجد تعليمات واضحة ودقيقة تتضمن استخدام أساليب التعليم والتعلم	√				هناك دليل تعليمات يتضمن الأساليب الحديثة في التعليم والتعلم .
4	تعمل المؤسسة التعليمية بتطبيق تعليمات ومعايير لمنح الجوائز العلمية والبحث العلمي وتقييم اداء عضو هيئة التدريس	√				الجوائز العلمية التي تمنح للتدريسين المتميزين والتي تكون احدي عناصر تقييم عضو هيئة التدريس
5	تمنح المؤسسة التعليمية تسهيلات لعضو الهيئة التدريسية للمشاركة في المؤتمرات والدورات التطويرية والورش التدريسية المحلية والإقليمية والعالمية	√				هناك اسلوب عمل رسمي يتضمن تسهيلات اشترك أعضاء هيئة التدريس في مختلف الانشطة العلمية محليا وعربيا ودوليا وتراعي مبدأ العدالة في تقديم التسهيلات وبشفافية.



ثانياً: نقاط القوة والضعف

نقاط القوة

- تحدد احتياجات الكلية من أعضاء الهيئة التدريسية وتخصصاتهم مستندة الى رؤيتها واهدافها.
- وجود لجان مهنية من ذوي الاختصاص لاختيار اعضاء هيئة التدريس للأنشطة وفقاً لمعايير تتضمن مؤهلاتهم وقدراتهم.
- تتوفر لدى الكلية خطط البرامج التدريبية لتطوير مهارات اعضاء هيئة التدريس وقدراتهم
- تتوفر قواعد بيانات خاصة بمؤهلات وخبرات أعضاء الهيئة التدريسية
- توفر الكلية الظروف المناسبة والمتطلبات الادارية والتعليمية لعضو هيئة التدريس .
- تمنح الكلية تسهيلات لعضو الهيئة التدريسية للمشاركة في المؤتمرات والدورات التطويرية والورش التدريبية المحلية والإقليمية والعالمية .
- تشجيع المشاركات في الندوات والمؤتمرات وورش العمل.
- منح المكافآت والجوائز للمتميزين في النشر العلمي.

نقاط الضعف

- نقص في إمكانية الكلية على توفير المتطلبات البحثية للتدريسين.
- لا توجد معايير واضحة لمنح الجوائز العلمية والأكاديمية.

الفصل الخامس

الطلبة

يغطي هذا الفصل مجالات المعيار الخامس من معايير الاعتماد المؤسسي الوطنية لوزارة التعليم العالي كالخدمات الطلابية، والخريجون، وخدمات الإرشاد النفسي والتوجيه التربوي، والأنشطة والفعاليات الطلابية والتعاون الدولي، وأثر الطلبة واسهامهم في صنع القرارات. يعد الطلبة معيار العملية التعليمية وثمرتها وغاية وجودها، وإعدادهم لمواجهة الحياة وتحدياتها في الحاضر والمستقبل، لذا تعمل المؤسسات التعليمية على اكساب الطلبة المهارات والمعارف والمعلومات وطرائق التفكير ومناهجه ومهاراته، وتسعى صياغة وجدانهم وتهذيب انفعالاتهم وغرس القيم لديهم ليتوافقوا مع معايير المواطنة المحلية والعالمية، ويتكون هذا المعيار من العناصر التالية:

- 1.العنصر الأول: الخدمة الطلابية.
- 2.العنصر الثاني: الخريجون.
- 3.العنصر الثالث: خدمات الارشاد النفسي والتوجيه التربوي.
- 4.العنصر الرابع: الأنشطة والفعاليات الطلابية والتعاون الدولي.
- 5.العنصر الخامس: أثر الطلبة والمساهمة في صنع القرار.



الهدف الرئيس من هذا المعيار:

- مستوى التطوير المعرفي والتربوي للطلبة، ومدى انسجام ذلك مع حاجاتهم.
- مستوى الخدمات الاكاديمية المقدمة للطلبة، ومدى دقة السجلات وسلامتها.
- مستوى الدعم والتشجيع والخدمات العامة للطلبة

أولاً: التحليل

العنصر الأول: الخدمات الطلابية						
ت	المؤشرات	مستوفي	مستوفي جزئي	غير مستوفي	الملاحظات	الأدلة الداعمة
1	توفر المؤسسة التعليمية سياسة واضحة ومحددة ومعلنة للقبول.	√				وجود نسخ توثق سياسة وأسس قبول الطلبة وتعليمات انضباطهم (معلنة).
2	تحتفظ المؤسسة التعليمية بملف خاص لكل طالب في مكان سري وآمن يحوي معلومات تتعلق بسلوكه ونشاطه ومستواه الأكاديمي	√				توفر ملفات لكل طالب محفوظة بنسخ ورقية والكثرونية (متوفرة في الأقسام وشعبة التسجيل).
3	توفر المؤسسة التعليمية اماكن خاصة ومريحة للطلبة فضلاً عن وجود عدد كاف من المرافق الملائمة لتقديم الطعام والصيانة والرعاية الطبية وغير ذلك من الخدمات.	√				- استطلاع لراي الطلبة حول جودة الخدمات -وجود اماكن ونوادي للطلبة للطعام ملائمة
4	توفر المؤسسة التعليمية السكن الامن والمريح لطلبة الاقسام الداخلية مع وجود مجموعة من القواعد التي تحكم السلوك في داخل السكن، وتكون معلومة لدى الطلبة المستخدمين للسكن.	√				توفر بنائيات داخل وخارج الحرم الجامعي تؤمن السكن المريح للطلبة -وجود لوائح وتعليمات تحكم السلوك داخل السكن -مكان الأقسام معلوم لدى الطلبة
5	توفر المؤسسة التعليمية الدلائل الارشادية للخدمات الطلابية التي	√				اصدارات ادلة تعريفية عن



الخدمات الطلابية تتضمن البرامج والجوانب الادارية والمالية.					تقدمها متضمنة معلومات عن (المؤسسة، البرامج الدراسية وانواعها، المقررات، الدرجات العلمية، الشهادات، اسماء اعضاء هيئة التدريس، الاداريين، اعضاء مجلس الجمعة، متطلبات القبول والتسجيل، الرسوم الدراسية ان وجدت، قواعد متح الدرجات العلمية، الانظمة الاكاديمية، الامتحانات والسياسات التي تهم الطلبة كافة)	
- استطلاع لراي الطلبة حول جودة الخدمات				√	تقوم المؤسسة التعليمية بأجراء استطلاعات دورية لمعرفة آراء الطلبة بشأن الخدمات الطلابية المقدمة لهم .	6
- نماذج من تقويم الطلبة لنواتج التعلم المستهدفة. - احصائيات عن نسب النجاح والغياب. - نماذج توثق اراء الطلبة عن مستوى أدائهم.				√	يجب أن تكون عمليات اختبار (تقويم) الطلبة مناسبة لنواتج التعلم المستهدفة، وان يتم تطبيقها بفاعلية وعدالة مع التحقق المستقل من المستوى الذي تم تحقيقه	7
- نماذج من تقويم الطلبة لنواتج التعلم المستهدفة. - احصائيات عن نسب النجاح والغياب. - نماذج توثق اراء الطلبة عن مستوى أدائهم.				√	توفر المؤسسة التعليمية البيانات الإحصائية عن المخرجات الطلابية في مختلف انواع البرامج، ونسب النجاح في المواد الدراسية المختلفة والمستويات الدراسية؛ فضلا عن نسب الرسوب والفصل والتأجيل، والرسوب بالغياب	8
- نماذج من تقويم الطلبة لنواتج التعلم المستهدفة. - احصائيات عن نسب النجاح والغياب. - نماذج توثق اراء الطلبة عن مستوى				√	توفر المؤسسة اجراءات واضحة تضمن تزويد الطلبة بتغذية راجعة عن مستوى ادائهم من اجل تعزيز عملية التعليم والتعلم	9



أدائهم.						
	تحتاج تحسين كلي	√				10 تحدد احتياجات الطلبة وتوفر الخدمات والبرامج المناسبة لدراسة تلك الاحتياجات (بناء على نتائج الاستقصاءات العلمية)
	تحتاج تحسين جزئي					11 توجد اجراءات موثقة عن جميع المنح والمساعدات المالية التي تقدمها المؤسسة الى الطلبة المحتاجين.
	تحتاج تحسين جزئي					12 توفر المؤسسة التعليمية برامج خاصة بالإرشاد الأكاديمي .
	تحتاج تحسين كلي	√				13 توفر المؤسسة التعليمية وحدة لدعم الطلبة من ذوي الاحتياجات الخاصة.
-وجود وثائق تثبت النظر في قضايا التظلم التي يحق للطلبة اللجوء اليها				√		14 تتوفر لدى المؤسسة التعليمية قواعد وأنظمة تكفل وجود إجراءات إدارية عادلة وثابتة لشؤون الطلبة، مع وجود آليات فعالة للنظر في النزاعات

العنصر الثاني: الخريجون

الأدلة الداعمة	الملاحظات	غير مستوفي	مستوفي جزئي	مستوفي	المؤشرات	ت
	تحتاج الى تحسين جزئي		√		توجد لدى المؤسسة وحدة تنظيمية لمتابعة الخريجين وتوظيفهم.	1
	تحتاج تحسين جزئي		√		توجد آليات تفعيل التواصل مع الخريجين	2
	تحتاج تحسين جزئي		√		تعمل الوحدة التنظيمية على اقامة دورات تدريبية للخريجين غير العاملين (العاطلين) في مجال التطوير المهني.	3
	تحتاج تحسين جزئي		√		تعمل الوحدة التنظيمية على اجراء استطلاعات دورية لآراء المؤسسات التي يعمل بها الخريجين	4
	تحتاج تحسين جزئي		√		تعمل الوحدة التنظيمية على اجراء دراسات	5



					ميدانية تعطي مؤشرات عن فرص العمل المحتملة	
	يحتاج الى تحسين جزئي		√		توحد لدى الوحدة التنظيمية قاعدة بيانات متكاملة عن الخريجين.	6

العنصر الثالث: خدمات الارشاد النفسي والتوجيه التربوي

ت	المؤشرات	مستوفي	مستوفي جزئي	غير مستوفي	الملاحظات	الأدلة الداعمة
1	يوجد مركز متخصص للإرشاد النفسي والتربوي يدار من قبل متخصصين في هذا المجال ويهدف الى مساعدة الطلبة على النمو والنجاح وتهيئة التدريسيين لممارسة مهمتهم الارشادية بنجاح مع المحافظة على خصوصية الطلبة.	√				-وجود قسم الارشاد النفسي والتربية في كلية التربية للعلوم الإنسانية يهتم بهذه الحالات -وجود نماذج مستخدمة في التوجيه والإرشاد -وجود قوائم توثق تسمية التدريسيين المتخصصين لممارسة الارشاد

العنصر الرابع: الأنشطة والفعاليات الطلابية والتعاون الدولي

ت	المؤشرات	مستوفي	مستوفي جزئي	غير مستوفي	الملاحظات	الأدلة الداعمة
1	توجد لدى المؤسسة التعليمية وحدات مفعلة تهتم بالانشطات لتنمية القدرات العلمية والفنية والرياضية والثقافية وغيرها وتعمل على دعمها ماديا، وتشجيع الطلبة على المشاركة في المجالات التي تتلاءم واهتماماتهم واحتياجاتهم.	√				توفر قسم النشاطات الرياضية تابع لعمادة الكلية يشمل وجود الأبنية والفضاءات الكافية لممارسة الأنشطة الطلابية. -توجد ملاعب مختلفة
2	توفر المؤسسة التعليمية-عند اقتضاء الحاجة-خدمات الدعم المناسبة للطلاب الاجانب خلال مدة دراستهم في البلد وأن			√	تحتاج الى تحسين كلي	



				تكون هذه الخدمات مصممة لتلبية الاحتياجات الخاصة بالطلبة.
	تحتاج الى تحسين جزئي		√	3 توجد في المؤسسة التعليمية التعليمات والانظمة والادلة الارشادية كافة التي تسهل اقامة ودراسة الطلبة الاجانب وتنظمها
	تحتاج الى تحسين جزئي		√	4 تعمل المؤسسة التعليمية على توسيع المنح الدراسية من خلال التواصل مع الجامعات العالمية الرصينة.

العنصر الخامس: دور الطلبة والمساهمة في صنع القرارات						
ت	المؤشرات	مستوفي	مستوفي جزئي	غير مستوفي	الملاحظات	الأدلة الداعمة
1	توجد ممثلية للطلبة في الادارة العليا للمؤسسة التعليمية.			√	تحتاج تحسين كلي	
2	توفر المؤسسة التعليمية اجراءات خاصة للاستفادة من افكار ومقترحات الطلبة في اتخاذ قرارات المؤسسة التعليمية.		√		تحتاج تحسين جزئي	

ثانياً: نقاط القوة والضعف

نقاط القوة

- تتوفر في الكلية سياسة واضحة ومحددة للقبول
- تتوفر في الكلية الأماكن الآمنة والمريحة للطلبة.
- توفر التغذية الراجعة من خلال عمل الامتحانات المركزية.
- توفر في الكلية الأبنية والأماكن والملاعب لممارسة الأنشطة الطلابية.

نقاط الضعف

- لا تتوفر في الكلية وحدة تحدد احتياجات الطلبة وتوفر الخدمات والبرامج المناسبة لدراسة تلك الاحتياجات.
- لا تتوفر في الكلية وحدة لدعم الطلبة من ذوي الاحتياجات الخاصة.
- لا توجد لدى الكلية وحدة تنظيمية لمتابعة الخريجين ومتابعة فرص وتوظيفهم، وانشاء قاعدة بيانات تتضمن متابعة الخريجين.
- لا توجد وحدة تنظيمية في الكلية تقوم على اجراء دراسات ميدانية تعطي مؤشرات عن فرص العمل المحتملة.
- لا تتوفر في الكلية-عند اقتضاء الحاجة-خدمات الدعم المناسبة للطلاب الاجانب خلال مدة دراستهم في البلد، تقوم بتسهيل اقامتهم وتنظيمها.



- تحتاج الكلية للعمل على توسيع المنح الدراسية من خلال التواصل مع الجامعات العالمية الرصينة.
- لا توجد ممثلية للطلبة في الادارة العليا للجامعة، للاستفادة من اراء وأفكار الطلاب.

الفصل السادس البحث العلمي

يغطي هذا الفصل مجالات المعيار السادس من معايير الاعتماد المؤسسي الوطنية لوزارة التعليم العالي المتمثل بالبحث العلمي والابتكارات والابداع، يشكل هذا المعيار أهمية بالغة للمؤسسة التعليمية كونه يشير الى جوهر تميزها، فالمؤشرات المعتمدة التي تتناول طبيعة العلاقة بين اعضاء هيئة التدريس والطلبة من خلال تحقق حالة التناسق والانسجام ليعكس حالة التميز في النتائج البحثي المتحقق، اذ أن تحقق نتاج علمي متميز تشكل فيه الاختراعات والابتكارات في مختلف المجالات العلمية السمة البارزة كما ونوعا، ويتضمن هذا المعيار العناصر التالية:

- 1.العنصر الأول: بيئة البحث العمي.
- 2.العنصر الثاني: تمويل البحث العلمي.
- 3.العنصر الثالث: نشر البحث العلمي.
- 4.العنصر الرابع: تسويق البحث العلمي.
- 5.العنصر الخامس: الابداع والابتكار.
- 6.العنصر السادس: اخلاقيات البحث العلمي.
- 7.العنصر السابع: مصادر المعلومات.
- 8.العنصر الثامن: التعاون الدولي في الأنشطة العلمية والبحثية.

الهدف الرئيس من هذا المعيار:

- دعم البحث العلمي وتطويره، وأثر ذلك على مستوى الإنجازات العلمية.
- تشجيع الابداعات الفنية والفكرية، وأثر ذلك على الابداع والتميز.
- التخطيط لعمليات الابتعاث والايفاء لأعضاء الهيئة التدريسية، وأثر ذلك على المستوى العلمي والابداعي لهم.

أولاً: التحليل

العنصر الأول : بيئة البحث العلمي						
ت	المؤشرات	مستوفي	مستوفي جزئي	غير مستوفي	الملاحظات	الأدلة الداعمة
1	يتوفر لدى المؤسسة قسم (تشكيل) يتولى وضع خطة موثقة وواضحة ومعلنة للبحث العلمي تتناسب مع طبيعة المؤسسة ورسالتها	√				وجود وحدة التخطيط



	يحتاج تحسين كلي	√			يشترك ممثلون من الجهات المستفيدة من خدمات المؤسسة التعليمية في صياغة الخطط	2
	يحتاج تحسين كلي	√			تلبى خطة البحث العلمي متطلبات سوق العمل واحتياجات المجتمع.	3
قانون وتعليمات البعثات.				√	تلتزم المؤسسة التعليمية بالسياسات والاجراءات المتصلة بالابتعاث والبحث العلمي	4
	يحتاج تحسين جزئي		√		تتوافر لدى المؤسسة وسائل التحفيز الكافية لرعاية الباحثين ودعمهم ماديا ومعنويا.	5
	يحتاج تحسين جزئي		√		توفر المؤسسة التعليمية مستلزمات البحث العلمي كافة بما في ذلك مختبرات وورش علمية واجهزة ومعدات ومواد ومجلات لأعضاء هيئة التدريس وطلبة الدراسات العليا لإنجاز بحوثهم.	6
وجود جدول ووثائق حول الصيانة الدورية للبنى التحتية والأجهزة المختبرية				√	توجد لدى المؤسسة التعليمية برامج عمل صيانة البنى التحتية والاجهزة والمعدات بصورة دورية وادامتها	7
	يحتاج الى تحسين جزئي		√		تتوفر لدى المؤسسة التعليمية سياسات عامة واضحة تحكم انظمة ملكية معدات البحث واستبدالها بما في ذلك المعدات التي حصلت عليها المؤسسة عن طريق منح اعضاء هيئة التدريس او الاقسام او معاهد البحوث فيها.	8
	تحتاج الى تحسين جزئي		√		توفر المؤسسة شروط الصحة والسلامة المهنية لتكفل سلامة الباحثين وانشطتهم البحثية، وكذلك سلامة الآخرين في داخل المؤسسة وخارجها	9
	تحتاج الى تحسين جزئي		√		تتأكد المؤسسة من أن بحوثها العلمية تراعى متطلبات المعايير العالمية للمحافظة على البيئة وحمايتها.	10

العنصر الثاني: تمويل البحث العلمي خدمات الارشاد النفسي والتوجيه التربوي

ت	المؤشرات	مستوفي	مستوفي جزئي	غير مستوفي	الملاحظات	الأدلة الداعمة
1	تخصص المؤسسة موازنة سنوية كافية لأنشطة البحث العلمي والابتعاث والمؤتمرات		√		يحتاج الى تحسين جزئي	



2	تمنح المؤسسة الأولوية للأبحاث العلمية ذات المردود المادي والاقتصادي للمجتمع المحلي ومؤسساته	√	يحتاج الى تحسين جزئي
3	يكون القسم المختص لشؤون البحث العلمي في المؤسسة قادرا على تحديد مجالات الخبرة التي تمتلكها المؤسسة والفرص التجارية الممكنة في مجال البحث العلمي والاعلان عنها.	√	يحتاج الى تحسين جزئي
4	تحرص المؤسسة على المشاركة في مشروعات بحثية ممولة من مؤسسات بحثية محلية أو دولية	√	يحتاج الى تحسين جزئي

العنصر الثالث: نشر البحث العلمي

ت	المؤشرات	مستوفي	مستوفي جزئي	غير مستوفي	الملاحظات	الأدلة الداعمة
1	تعمل المؤسسة على توجيه أعضاء هيئة التدريس وطلبة الدراسات العليا وتحفيزهم للنشر في مجلات عالمية ذات معامل تأثير (Impact Factor)	√				توجيه كتب شكر
2	توفر المؤسسة قواعد بيانات للبحوث العلمية المنشورة يوضح أداءها في مجال البحث العلمي، ويتم الاحتفاظ بتقارير عن الأنشطة البحثية للأفراد والأقسام والكليات.	√				يوفر موقع الكلية قاعدة بيانات للبحوث المنشورة احتفاظ الأقسام بنسخ من النشاطات البحثية للتدريسيين
3	تشجع المؤسسة أعضاء هيئة التدريس على المساهمة في أنشطة البحوث العلمية التطبيقية المتصلة بحاجات المجتمع وسوق العمل	√				-وجود جهة تنظيمية تتولى شؤون البحث العلمي



العنصر الرابع: تسويق البحث العلمي

ت	المؤشرات	مستوفي	مستوفي جزئي	غير مستوفي	الملاحظات	الأدلة الداعمة
1	تعمل المؤسسة التعليمية على الاحتفاظ بعلاقات عمل وروابط قوية مع المؤسسات ذات العلاقة المحلية والدولية وتفعيلها	√				اتفاقيات تعاون ثقافي وعلمي مع جامعات ومؤسسات بحثية مماثلة

العنصر الخامس: الابداع والابتكار

ت	المؤشرات	مستوفي	مستوفي جزئي	غير مستوفي	الملاحظات	الأدلة الداعمة
1	تشجع المؤسسة أعضاء هيئة التدريس او الخريجين للحصول على جوائز عالمية او براءات اختراع.	√				الجوائز العالمية والعربية والمحلية في مجال البحث العلمي
2	تضع سياسات واضحة وعادلة للملكية وتسويق حقوق الملكية الفكرية	√				برامج الاستلال في الاقسام

العنصر السادس: اخلاقيات البحث العلمي

ت	المؤشرات	مستوفي	مستوفي جزئي	غير مستوفي	الملاحظات	الأدلة الداعمة
1	توجد لدى المؤسسة التعليمية معايير خاصة بأخلاقيات البحث العلمي معلنة وموثقة وآليات واضحة لنشر الوعي بها ومتابعتها	√				وثائق اخلاقيات البحث العلمي

العنصر السابع: مصادر المعلومات

ت	المؤشرات	مستوفي	مستوفي جزئي	غير مستوفي	الملاحظات	الأدلة الداعمة
1	توفر المؤسسة التعليمية الكتب والاصدارات الحديثة للمكتبة		√		يحتاج تحسين جزئي	
2	توفر المؤسسة التعليمية دليل المكتبة.	√				-دليل المكتبة -دليل المكتبة -الافتراضية
3	تعمل المؤسسة التعليمية على تحقيق شروط الفيزياء الصحية والبيئية في قاعات المكتبة			√	يحتاج الى تحسين كلي	
4	وجود انظمة عالمية (برمجيات) للتعاون		√		يحتاج تحسين	



	جزئي				مع الجامعات الاقليمية والعالمية.
	يحتاج الى تحسين كلي	√			5 تعمل المؤسسة على تطوير النظم المكتبية بما تتفق مع التطورات الحديثة في مجال خدمات المكتبات والمعلومات
	يحتاج الى تحسين كلي	√			6 تعمل المؤسسة على تجهيز المكتبات الالكترونية الحديثة وربطها بشبكات المعلومات
	تحتاج تحسين جزئي			√	7 تشارك بأشهر التصنيفات العالمية الخاصة بالبحث العلمي
	تحتاج الى تحسين جزئي		√		8 تعمل المؤسسة على انشاء بنوك للمعلومات واستخدام التقنيات الحديثة في الوصول إليها

العنصر الثامن: التعاون الدولي في النشطة العلمية والبحثية

ت	المؤشرات	مستوفي	مستوفي جزئي	غير مستوفي	الملاحظات	الأدلة الداعمة
1	يوجد لدى المؤسسة التعليمية برنامج عمل يحدد آلية دعم اعضاء الهيئة التدريسية للمشاركة والتعاون والتواصل مع الجامعات وشبكات البحث العلمي العالمية			√	يحتاج تحسين كلي	
2	تعمل المؤسسة التعليمية على عقد اتفاقيات تعاونية مع جهات أخرى للمشاركة في ملكية أو استخدام معدات البحث ذات التكلفة العالية			√	يحتاج الى تحسين كلي	
3	تعمل المؤسسة لتطوير برامجها وتحسين خدماتها من خلال ابرام الاتفاقيات العلمية والبحثية وتبادل الزيارات مع المؤسسات المحلية والعالمية	√				وجود اتفاقيات ثقافية وعلمية
4	تعمل المؤسسة على عمل بروتوكول مع مكتبات الجامعات العالمية.			√	تحتاج تحسين كلي	
5	توجد لدى المؤسسة مذكرات تفاهم واتفاقيات الشراكة والتعاون البحثي مع مراكز الأبحاث المحلية والعالمية والجهات الصناعية والاقتصادية والاجتماعية وغيرها.		√		تحتاج الى تحسين جزئي	
6	تحرص المؤسسة على دعم اعضاء الهيئة التدريسية الراغبين بالحصول على التفرغ في مؤسسات علمية عالمية لأغراض البحث العلمي	√				قانون وتعليمات التفرغ الجامعي



الجوائز الدولية موثقة				√	تشجع المؤسسة الباحثين للحصول على جوائز دولية في مجال البحث العلمي.	7
تتوفر ساعات بحثية ضمن النصاب التدريسي.				√	توفر المؤسسة ساعات بحثية كافية للتدريس.	8
قانون الخدمة الجامعية				√	تعمل المؤسسة على احتساب العمل البحثي جزءا من نصاب عضو هيئة التدريس الجامعي	9
	يحتاج الى تحسين جزئي			√	تدعم المؤسسة مشاركة أعضاء هيئة التدريس في ورش العمل والمؤتمرات الاقليمية والدولية.	10
وجود وثائق تدعم مشاركة بعض أعضاء الهيئة التدريسية في العضوية في المجلات العلمية العالمية وبعض الهيئات العلمية				√	تدعم المؤسسة المشاركة في عضوية هيئات دولية	11
قانون وتعليمات التعاون العلمي مع مؤسسات الدولة والقطاعات المنتجة				√	تسهم المؤسسة من خلال فرق العمل البحثية في خدمة قطاعات الانتاج المختلفة في المجتمع المحلي.	12
	يحتاج تحسين جزئي			√	تتوفر لدى المؤسسة التعليمية خطط لأنشاء مراكز بحثية على وفق احتياجاتها وتكون خاضعة للمراجعة الدورية.	13
	يحتاج تحسين جزئي			√	تعمل المؤسسة التعليمية على تشجيع التعاون في المشاريع الكبرى المعتمدة متعددة الاختصاصات والمؤسسات.	14
	يحتاج الى تحسين جزئي			√	يتشارك أعضاء هيئة التدريس في مشاريع وأبحاث مشتركة مع شركاء استراتيجيين محليا ودوليا.	15



ثانياً: نقاط القوة والضعف

نقاط القوة

- الاشراف المباشر للخطة العلمية والسنوية من قبل عمادة الكلية.
- توثيق جميع البحوث المنشورة في قاعدة بيانات
- اقامة الورش والندوات العلمية والدورات لتطوير الجانب العلمي والعملية لأعضاء الهيئة التدريسية في الكلية.
- زيادة الدعم المقدم للبحث العلمي.
- تشجيع النشر في المجلات الرصينة ومنح كتب الشكر للأساتذة والباحثين الذين لديهم نشاط ملحوظ في النشر الرصين.

نقاط الضعف

- قلة البحوث القابلة للتسويق والتطبيق العملي.
- عدم ربط موقع الكلية بالمجلات الدورية العالمية الالكترونية.
- عدم تطابق مخرجات الدراسات العليا مع المشاكل الموجودة في القطاعات العامة والخاصة.
- قلة البحوث والمشاريع ذات الطابع التعاوني مع باحثين من جامعات ومؤسسات عالمية.
- قلة التخصيصات المالية للبحوث.

الفصل السابع

خدمة المجتمع

يغطي هذا الفصل مجالات المعيار السابع من معايير الاعتماد المؤسسي الوطنية لوزارة التعليم العالي ومنها التخطيط لخدمة المجتمع المحلي , والتفاعل مع المؤسسات والقطاعات العامة والخاصة. تعد خدمة المجتمع معيار الارتكاز للمؤسسة التعليمية التي من خلاله يتفاعل أعضاء هيئة التدريس والموظفين والطلبة مع جميع مؤسسات المجتمع المحلي والوطني بهدف تطويرهم اقتصاديا وثقافيا واجتماعيا سعيا الى تحقيق التكامل بين المؤسسة التعليمية والمجتمع، يتكون هذا المعيار من العناصر التالية:

1. العنصر الأول: خدمة المجتمع .

الهدف الرئيس لهذا المعيار:

- التخطيط للتعاون مع جميع مؤسسات المجتمع الوطنية والمحلية.
- خدمة المجتمع.
- دور مجالس الأقسام في التفاعل مع المجتمع.



أولاً: التحليل

العنصر الاول: سياسة المؤسسة التعليمية في خدمة المجتمع						
ت	المؤشرات	مستوفي	مستوفي جزئي	غير مستوفي	الملاحظات	الأدلة الداعمة
1	توجد خطط في المؤسسة التعليمية للخدمات المجتمعية معلنة وموثقة.	√				توجد برامج التدريبية المقدمة لخدمة المجتمع من قبل تشكيلات الكلية المختلفة
2	توجد مراكز ووحدات متخصصة (التعليم المستمر، المكاتب الاستشارية، العيادات الطبية، العيادات القانونية، الارشاد النفسي، الزراعية والبيطرية، الخ) وقبل مدة كافية تعلن عن برامجها التدريبية في حقل الاختصاص	√				أنشطة الوحدات المتخصصة لخدمة المجتمع (التعليم المستمر)
3	تعلن المؤسسة عن أنشطتها (الندوات، المعارض، الورش التدريبية، الحلقات النقاشية، الاتفاقيات محلياً وعالمياً) من خلال وسائل الاعلام وشبكات التواصل الاخرى.	√				قائمة البرامج التدريبية المقدمة لخدمة المجتمع
4	تعمل المؤسسة التعليمية على تفعيل آليات التعاون مع المنظمات المختلفة.		√		يحتاج تحسين جزئي	
5	تعمل المؤسسة التعليمية على تنظيم برامج لتدريب الطلبة في مؤسسات مختلفة محلياً وعالمياً		√		يحتاج تحسين جزئي	
6	تعمل المؤسسة على تفعيل البرامج الخاصة مثل مكافحة الادمان ومحو الامية وغيرها من البرامج التوعوية.		√		يحتاج تحسين جزئي	
7	تعمل المؤسسة على قياس مدى رضا الجهات المستفيدة من خدماتها بشكل دوري	√				وجود استطلاع آراء المجتمع حول جودة الخدمات المقدمة من قبل المؤسسة للمجتمع.
8	تقوم المؤسسة التعليمية بأعداد تقارير تقويمية سنوية عن الاسهامات التي قدمتها للمجتمع	√				إحصاءات سنوية لأعداد الدراسات والمشاريع والخدمات والبحوث المتعلقة بالمجتمع



ثانيا: نقاط القوة والضعف

نقاط القوة

- توجد خطط في المؤسسة التعليمية للخدمات المجتمعية.
- توجد مراكز ووحدات متخصصة (التعليم المستمر)
- أعداد البحوث والدراسات الخاصة بخدمة المجتمع.
- إقامة حملات التطوع المختلفة واجراء الزيارات الميدانية لمختلف القطاعات.
- تقديم الخدمات الاستشارية المجانية لجميع مؤسسات الدولة والقطاع الخاص.

نقاط الضعف

- عدم تفعيل البيات التعاون بين الكلية والمنظمات المختلفة.
- عدم تنظيم برامج لتدريب الطلبة في مؤسسات مختلفة عالميا.
- عدم تفعيل البرامج الخاصة مثل مكافحة الادمان ومحو الامية وغيرها من البرامج التوعوية.

الفصل الثامن

المناهج

يغطي هذا الفصل مجالات المعيار الثامن من معايير الاعتماد المؤسسي لوزارة التعليم العالي ويشمل المتطلبات العامة، والتخطيط والتقييم في البرامج التربوية، لدرجة البكالوريوس والماجستير والدكتوراه، ومصادر التعلم. تعد المناهج أداة التربية والتعليم في قيادة التغيرات في المجتمع لإعداد نوعية من المتعلمين قادرين على مواجهة متطلبات العصر والمستقبل، فالمنهج بوصفه علما له قواعده ومفاهيمه، هدفه بناء الانسان في إطار خطة متكاملة لتوفير الخبرات التعليمية الملائمة التي تؤدي الى اكتساب المتعلم المعلومات والمهارات والاتجاهات المرغوبة من أجل أحداث النمو الشامل والمتكامل للمتعلم، يتكون هذا المعيار من العناصر التالية:

- 1.العنصر الأول: الأهداف.
- 2.العنصر الثاني: محتوى المنهج.
- 3.العنصر الثالث: استراتيجية التعليم والتعلم.
- 4.العنصر الرابع: التقويم وتطوير المناهج.
- 5.العنصر الخامس: التعاون الدولي في تقويم البرنامج الأكاديمي.

الهدف من هذا المعيار:

- مدى تطور البرامج الاكاديمية وتحديثها، وانعكاس ذلك على نوعية الخريجين.
- مستوى الموضوعات التربوية والتخصصات في البرامج، وأثر ذلك على الطلبة.
- برامج شهادات الماجستير والدكتوراه، وأثرها في تطوير البحث العلمي وسد حاجة سوق العمل.



أولاً: التحليل

العنصر الاول: الاهداف						
ت	المؤشرات	مستوفي	مستوفي جزئي	غير مستوفي	الملاحظات	الأدلة الداعمة
1	تراعى اهداف المناهج فلسفة الدولة التعليمية وحاجات الطلبة وسوق العمل ومجتمع المعرفة وطبيعة العصر.	√				وجود دراسات اعداد المناهج التي تتوافق مخرجات التعلم مع مؤشرات المعايير تقوم بها لجان متخصصة في الجامعة
2	تركز اهداف المناهج على اكساب الطلبة المهارات التخصصية المهنية بصياغة اجرائية قابلة للتطبيق والقياس والملاحظة.	√				البرامج الاكاديمية في الاقسام

العنصر الثاني: محتوى المنهج						
ت	المؤشرات	مستوفي	مستوفي جزئي	غير مستوفي	الملاحظات	الأدلة الداعمة
1	يساعد محتوى المقررات الدراسية في البرنامج الأكاديمي على اكتساب الطلبة المفاهيم الاساسية في مجال التخصص.	√				وصف المقرر (اسم المقرر، رمز المقرر، الفصل الدراسي الذي يقدم فيه، عدد الساعات النظرية والعملية المعتمدة، الخ)
2	توصف المقررات الدراسية في البرامج الاكاديمية بشكل دقيق متضمنة معلومات عامة عن المقرر وصف مختصر للمقرر يضم مخرجات التعلم للمقرر والمفردات التي يشتمل عليها المقرر والمصادر المعتمدة في المقرر والأساليب المعتمدة في تقييم المقرر	√				وصف المقرر (اسم المقرر، رمز المقرر، الفصل الدراسي الذي يقدم فيه، عدد الساعات النظرية والعملية المعتمدة، الخ)
3	يتوافق محتوى البرنامج الأكاديمي مع رسالة المؤسسة التعليمية المعلنة واهدافها	√				-رسالة القسم -وصف المقرر
4	يتضمن محتوى مقررات البرنامج الأكاديمي خبرات وانشطة معرفية وميدانية تطبيقية بشكل يساعد الطلبة على تطوير معارفهم ومهاراتهم واتجاهاتهم النفسية.	√				البرنامج الأكاديمي للأقسام



البرنامج الأكاديمي للأقسام				√	يشجع محتوى مقررات البرنامج الأكاديمي على التنمية المهنية المستدامة.	5
البرنامج الأكاديمي				√	يراعي محتوى مقررات البرنامج الأكاديمي التوازن بين حاجات الفرد والمجتمع.	6

العنصر الثالث: استراتيجيات التعليم والتعلم

ت	المؤشرات	مستوفي	مستوفي جزئي	غير مستوفي	الملاحظات	الأدلة الداعمة
1	تعمل المؤسسة التعليمية على توفير المتطلبات اللازمة لتعلم الطلبة ذوي الاحتياجات التعليمية الخاصة من طرائق ووسائل تقنية.			√	يحتاج تحسين كلي	
2	تستعمل استراتيجيات متعددة للتعليم والتعلم تشجع الطلبة على التفكير الناقد وحل المشكلات وتنمي مهاراتهم الأدائية.	√				خطة سنوية محددة للاقسام في تطوير استراتيجيات التعليم والتعلم المطبقة
3	تطور استراتيجيات التعليم والتعلم في المؤسسة التعليمية وفقا لعملية التغذية الراجعة من قبل الطلبة التي تساعد في تقويم تلك الاستراتيجية وتطويرها		√		يحتاج تحسين جزئي	
4	تعمل المؤسسة التعليمية على استعمال طرائق التعلم الالكترونية والتفاعلية الحديثة.	√				استخدام برامج ومنصات التعليم الالكتروني

العنصر الرابع: التقويم وتطوير المناهج وتحديثها

ت	المؤشرات	مستوفي	مستوفي جزئي	غير مستوفي	الملاحظات	الأدلة الداعمة
1	يتم تقويم قدرة وفعالية نظام التقويم والقياس الخاص بتحصيل الطلبة في المؤسسة التعليمية بصورة منتظمة	√				توفر البات محددة للتقييمات التي تجرى للطلبة
2	يتيح نظام التقويم والقياس في المؤسسة التعليمية بيانات منتظمة وشاملة بشأن جودة المنهج.	√				وجود استبانات لتقييم المنهج من قبل الطلبة والخريجين



وجود اليات محددة لتطوير المناهج الدراسية وتحديثها.				√	يتم تحديث المناهج (المقررات) عن طريق ادخال بعض التجديدات المعاصرة في ميدان التخصص وحاجات المجتمع وسوق العمل بصورة منتظمة	3
	يحتاج الى تحسين كمي	√			يتم نشر نتائج التعلم لكل برنامج أكاديمي مع وجود الادلة التي تدل على امتلاك الطلبة الخريجين لهذه النتائج مقارنة بالأعوام السابقة.	4
وصف البرنامج الأكاديمي				√	يتضمن البرنامج الأكاديمي آليات محددة واضحة ومتنوعة لتقييم الطلبة	5
وجود اليات محددة لتطوير المناهج الدراسية وتحديثها. وجود خطة محددة للتحويل الى التعليم الالكتروني				√	يتم تطوير المناهج عن طريق تطوير الامتحانات والاخذ بأحدث التنظيمات المنهجية والعمل بنظام الساعات المعتمدة (المقررات) والتحول الى المنهج الالكتروني.	6
	يحتاج تحسين كمي	√			يشارك ممثلوا الجهات المستفيدة في تصميم المنهج وتطويره	7

العنصر الخامس: التعاون الدولي في تقييم البرنامج الاكاديمي

ت	المؤشرات	مستوفي	مستوفي جزئي	غير مستوفي	الملاحظات	الأدلة الداعمة
1	تتأكد المؤسسة التعليمية بصورة منتظمة من ان مخرجات البرنامج الأكاديمي متوافقة مع المعايير العالمية عن طريق الاستعانة بمعايير الاقسام العلمية المناظرة في الجامعات العالمية لتقويم المناهج مع مراعاة ملاءمتها للبيئة العراقية.	√				وصف البرنامج الأكاديمي وجهة الاعتماد
2	تعقد المؤسسة اتفاقيات مع الاقسام المناظرة في الجامعات العالمية الرصينة لتطوير المناهج واستضافة خبراء المناهج في الجامعات العالمية لمناقشة آليات تقويمها وتطويرها.			√	يحتاج الى تحسين كمي	

ثانياً: نقاط القوة والضعف

نقاط القوة

- وجود وصف للمقررات الدراسية والبرامج الاكاديمية.
- تطبيق استراتيجيات متعددة ومتنوعة للتعلم والتعلم.



- تطبيق التعليم الالكتروني في الدراسات الأولية والعليا واجراء الاختبارات المختلفة.
- التحديث المستمر للمناهج والمقررات الدراسية.
- معظم البرامج التعليمية قد حققت مخرجاتها المطلوبة.

نقاط الضعف

- لا توجد اتفاقيات مع الاقسام المناظرة في الجامعات العالمية الرصينة لتطوير المناهج واستضافة خبراء المناهج في الجامعات العالمية لمناقشة آليات تقييمها وتطويرها.
- عدم وجود شهادات الاعتماد الدولية للبرامج الاكاديمية في الكلية.
- لا يوجد تطوير لاستراتيجيات التعليم والتعلم في المؤسسة التعليمية وفقا لعملية التغذية الراجعة من قبل الطلبة التي تساعد في تقويم تلك الاستراتيجية وتطويرها
- عدم توفير المتطلبات اللازمة لتعلم الطلبة ذوي الاجتياحات التعليمية الخاصة من طرائق ووسائل تقنية.
- لا يوجد نشر لنتائج التعلم لكل برنامج أكاديمي .



خطة التحسين

مقدمة

من منطلق أهمية التحسين المستمر حفاظا على العملية التعليمية والبحث العلمي وخدمة المجتمع فكان لزاما القيام بعمل خطة لتحسين الوضع التنافسي للكلية بخطة تنفيذية يتم متابعتها من قبل شعبة الجودة بالكلية شملت الخطة جميع معايير الاعتماد المؤسسي.

أولاً: أهم نقاط عدم الاستيفاء في عناصر معايير الاعتماد المؤسسي:

1- المعيار الأول: استراتيجية المؤسسة التعليمية:

- لا تتوفر في الكلية الدراسات والمقترحات الخاصة بالتشريعات والقوانين واللوائح للانتقال الى اللامركزية.
- لا توجد مساهمات للكلية في تفعيل التشريعات التي تشجع على الانتقال من المركزية الى اللامركزية في الأداء المؤسسي.

2- المعيار الثاني: الحوكمة والإدارة

- لم يشارك أصحاب المصالح في اعداد التشريعات والقوانين الخاصة بخدمة المجتمع
- لا توجد أنظمة للتأمين الصحي.
- لا يتوفر في الكلية نظام الضوابط الاخلاقية لاستخدام التقنيات الحديثة.

3- المعيار الثالث: الموارد المالية والمادية

- لا تتضمن الخطة المالية موارد مالية كافية لمواجهة المخاطر المحتملة
- تحتاج الكلية الى بنى تحتية جديدة.
- لا يوجد في المؤسسة التعليمية العدد الكافي من القاعات الدراسية ومكاتب أعضاء هيئة التدريس والمختبرات والورش والمعامل.
- نقص في الأجهزة المختبرية وقدم الموجود منها.
- قلة توفر مواصفات المختبر الجيد GLP.
- عدم توفر التخصيصات لعدد كبير من أبواب الموازنة.

4- المعيار الرابع: أعضاء هيئة التدريس

- نقص في إمكانية الكلية على توفير المتطلبات البحثية للتدريسين.
- لا توجد معايير واضحة لمنح الجوائز العلمية والأكاديمية.

5- المعيار الخامس: الطلبة

- لا تتوفر في الكلية وحدة تحدد احتياجات الطلبة وتوفر الخدمات والبرامج المناسبة لدراسة تلك الاحتياجات.
- لا تتوفر في الكلية وحدة لدعم الطلبة من ذوي الاحتياجات الخاصة.
- لا توجد لدى الكلية وحدة تنظيمية لمتابعة الخريجين ومتابعة فرص توظيفهم، وانشاء قاعدة بيانات تتضمن متابعة الخريجين.



- لا توجد وحدة تنظيمية في الكلية تقوم على اجراء دراسات ميدانية تعطي مؤشرات عن فرص العمل المحتملة.
- لا تتوفر في الكلية-عند اقتضاء الحاجة-خدمات الدعم المناسبة للطلاب الاجانب خلال مدة دراستهم في البلد، تقوم بتسهيل اقامتهم وتنظيمها.
- تحتاج الكلية للعمل على توسيع المنح الدراسية من خلال التواصل مع الجامعات العالمية الرصينة.
- لا توجد ممثلية للطلبة في الادارة العليا للكلية، للاستفادة من اراء وأفكار الطلاب.

6- المعيار السادس: البحث العلمي

- قلة البحوث القابلة للتسويق والتطبيق العملي.
- عدم ربط موقع الكلية بالمجلات الدورية العالمية الالكترونية.
- عدم تطابق مخرجات الدراسات العليا مع المشاكل الموجودة في القطاعات العامة والخاصة.
- قلة البحوث والمشاريع ذات الطابع التعاوني مع باحثين من جامعات ومؤسسات عالمية.
- قلة التخصيصات المالية للبحوث.

7- المعيار السابع: خدمة المجتمع

- عدم تفعيل البيات التعاون بين الكلية والمنظمات المختلفة.
- عدم تنظيم برامج لتدريب الطلبة في مؤسسات مختلفة محليا وعالميا
- عدم تفعيل البرامج الخاصة مثل مكافحة الادمان ومحو الامية وغيرها من البرامج التوعوية.

8- المعيار الثامن: المناهج

- تطور استراتيجيات التعليم والتعلم في المؤسسة التعليمية وفقا لعملية التغذية الراجعة من قبل الطلبة التي تساعد في تقويم تلك الاستراتيجية وتطويرها.
- يشارك ممثلو الجهات المستفيدة في تصميم المنهج وتطويره.
- لا توجد اتفاقيات مع الاقسام المناظرة في الجامعات العالمية الرصينة لتطوير المناهج واستضافة خبراء المناهج في الجامعات العالمية لمناقشة آليات تقويمها وتطويرها..
- عدم وجود شهادات الاعتماد الدولية للبرامج الاكاديمية في الجامعة.
- لا يوجد تطوير لاستراتيجيات التعليم والتعلم في المؤسسة التعليمية وفقا لعملية التغذية الراجعة من قبل الطلبة التي تساعد في تقويم تلك الاستراتيجية وتطويرها
- عدم توفير المتطلبات اللازمة لتعلم الطلبة ذوي الاحتياجات التعليمية الخاصة من طرائق ووسائل تقنية.
- لا يوجد نشر لنتائج التعلم لكل برنامج أكاديمي.



ثانياً: خطة التحسين

المعيار الأول: استراتيجية المؤسسة التعليمية						
ت	نقاط الضعف	الأنشطة المطلوبة	اجراءات التنفيذ	المسؤولية	الفترة الزمنية	
					من	الى
1	لا تتوفر في الكلية الدراسات والمقترحات الخاصة بالتشريعات والقوانين واللوائح للانتقال الى اللامركزية.	تحديد الية وزمن محدد لتقديم الدراسات والمقترحات الخاصة بالتشريعات والقوانين واللوائح للانتقال الى اللامركزية	وضع الالية والزمن اللازم للتنفيذ	وحدة التخطيط	٢٠٢١	٢٠٢٤
2	لا توجد مساهمات للكلية في تفعيل التشريعات التي تشجع على الانتقال من المركزية الى اللامركزية في الأداء المؤسسي	تقدم الكلية دراسة شاملة لتفعيل الانتقال الى اللامركزية.	تنفيذ الخطة الاستراتيجية للكلية بالانتقال الى اللامركزية	وحدة التخطيط	٢٠٢٢	٢٠٢٥
المعيار الثاني: الإدارة والحوكمة						
3	عدم مشاركة أصحاب المصالح في اعداد التشريعات والقوانين الخاصة بخدمة المجتمع	نشر ثقافة مشاركة أصحاب المصالح في اعداد التشريعات والقوانين الخاصة بخدمة المجتمع	توجيه الدعوات الى أصحاب المصالح للمشاركة في اعداد المقترحات الخاصة بخدمة المجتمع	مجلس الكلية	٢٠٢٢	٢٠٢٥
4	عدم وجود أنظمة للتأمين الصحي	الاطلاع على أنظمة التأمين الصحي المعمول فيها في الجامعات العالمية والاقليمية	تقديم الدراسات والمقترحات في اعداد تشريعات وقوانين تضمن التأمين الصحي لمنتسبي الجامعة	مجلس الكلية	٢٠٢٢	٢٠٢٥
5	لا يتوفر في الكلية نظام الضوابط الاخلاقية لاستخدام التقنيات الحديثة	مناقشة مقترحات نظام الضوابط الأخلاقية	عقد ندوات وورش عمل ومطويات	مجلس الكلية	٢٠٢٢	٢٠٢٥



			تعريفية في التقنيات الحديثة	لاستخدام التقنيات الحديثة في الكليات	
المعيار الثالث: الموارد المالية والمادية					
٢٠٢٥	٢٠٢٢	الحسابات	وضع آلية لمتابعة أداء الخطة والدعم المالي -مطالبة الجهات المعنية بتحديد الموارد المالية السنوية	تحديد التخصيصات المالية الكافية لمواجهة المخاطر المحتملة	6 لا تتضمن الخطة المالية موارد مالية كافية لمواجهة المخاطر المحتملة
٢٠٢٥	٢٠٢٢	الوحدة الهندسية	ريادة التخصيصات المالية لغرض اجراء الصيانة العامة لجميع مرافق الكلية واجراء التوسعات المطلوبة	عمل دراسة تفصيلية لاحتياجات الكلية من البنى التحتية	7 حاجة الكلية الى البنى التحتية
٢٠٢٥	٢٠٢٢	مجلس الكلية	وضع الية لتجهيز الكليات بالأجهزة والمستلزمات المختبرية	تقدم الكليات خطة باحتياجاتها من الأجهزة المختبرية والعروض اللازمة ومناسئ التصنيع	8 نقص في الأجهزة المختبرية وقدم الموجود منها.
٢٠٢٥	٢٠٢٢	شعبة ضمان الجودة	تدريب العاملين في المختبرات على ممارسات GLP والحصول على اعتمادية المختبرات	تطبيق معايير الجودة في المختبرات التعليمية وحث الكليات لاستيفاء متطلبات المختبر الجيد	9 عدم توفر مواصفات المختبر الجيد GLP في اغلب الكليات
٢٠٢٥	٢٠٢٢	الحسابات	رفع التحفظات على عدد من أبواب الموازنة	التوسع في إنشاء الوحدات ذات الطابع الخاص لتوفير السيولة	10 عدم توفر التخصيصات لعدد كبير من أبواب الموازنة



			العمل على تطبيق مبدأ الكلية المنتجة	المالية القادرة على معالجة العجز في الموازنة	
٢٠٢٥	٢٠٢٢	مجلس الكلية	متابعة الخطط الخاصة بتوفير القاعات ومكاتب التدريسيين والورش والمعامل والعمل على تخصيص الأموال اللازمة	عمل الخطط اللازمة لتوفير القاعات الدراسية ومكاتب أعضاء هيئة التدريس والورش والمعامل	لا يوجد في المؤسسة التعليمية العدد الكافي من القاعات الدراسية ومكاتب أعضاء هيئة التدريس والمختبرات والورش والمعامل.
المعيار الرابع: أعضاء هيئة التدريس					
٢٠٢٥	٢٠٢٢	رؤساء الأقسام	مخاطبة الكلية لتقديم الدعم لعضو هيئة التدريس في أنجاز متطلبات بحثه	اجتماع رؤساء الأقسام مع أعضاء هيئة التدريس لمناقشة احتياجاتهم مع مناقشة المقترحات الخاصة لإنجاز البحوث التطبيقية	نقص في إمكانية الكلية على توفير المتطلبات البحثية للتدريسيين
المعيار الخامس: الطلبة					
2022	2020	رؤساء الأقسام العمداء مساعد رئيس الجامعة -قسم شؤون الطلبة	استحداث وحدة خاصة تحدد احتياجات الطلبة من الخدمات والبرامج	تقديم خطط بالاحتياجات من قبل الأقسام العلمية	لا تتوفر في الكلية وحدة تحدد احتياجات الطلبة وتوفر الخدمات والبرامج المناسبة لدراسة تلك الاحتياجات.
٢٠٢٥	٢٠٢٢	شعبة التسجيل	استحداث وحدة لذوي الاحتياجات الخاصة	مفاتيح الأقسام بتوفير الدعم والخدمات اللازمة لأصحاب الاحتياجات الخاصة	لا تتوفر في الكلية وحدة لدعم الطلبة من ذوي الاحتياجات الخاصة
٢٠٢٥	٢٠٢٢	معاون العميد للشؤون العلمية	تكليف الكليات بعمل قاعدة بيانات بالخريجين	اعتماد خطة لمتابعة الخريجين ومتابعة فرص توظيفهم	لا توجد لدى الكلية وحدة تنظيمية لمتابعة الخريجين ومتابعة فرص توظيفهم، وانشاء قاعدة بيانات



			ومتابعتهم عن طريق استبيان سنوي لقياس مستوى الرضاء عن أداء الكلية بعد انخراطهم في سوق العمل.	التواصل معهم عبر البريد الإلكتروني وإعلامهم بالدورات والمؤتمرات التي تجرى في الكلية بعد التحاقهم بسوق العمل.	تتضمن متابعة الخريجين.
٢٠٢٥	٢٠٢٢	رؤساء الأقسام العلمية	تكليف الأقسام في الكليات وقسم الدراسات والتخطيط في رئاسة الكلية بالدراسات الميدانية وإعطاء المؤشرات عن فرص العمل	قيام الأقسام في الكليات بمتابعة الخريجين من ناحية توفر فرص العمل	لا توجد وحدة تنظيمية في الكلية تقوم على اجراء دراسات ميدانية تعطي مؤشرات عن فرص العمل المحتملة.
٢٠٢٥	٢٠٢٢	رؤساء الأقسام	تكليف قسم العلاقات العامة بالمهمة بالتنسيق مع عمادة الدراسات العليا	قيام الاقسام بتفعيل الاجازات و الاعارات وفقا لخطة العمل بالقسم بما لا يخل بالاعباء التعليمية بالقسم	تحتاج الكلية للعمل على توسيع المنح الدراسية من خلال التواصل مع الجامعات العالمية الرصينة.
٢٠٢٥	٢٠٢٢	رؤساء الأقسام ومعاون العميد للشؤون العلمية	استحداث ممثلية للطلاب في كل كلية	اشراك الطلبة في مجالس الأقسام والكليات للاستفادة من اراءهم وافكارهم	لا توجد ممثلية للطلبة في الادارة العليا للجامعة، للاستفادة من اراء وأفكار الطلاب.
المعيار السادس: البحث العلمي					
٢٠٢٥	٢٠٢٢	رؤساء الأقسام معاون عميد الكلية للشؤون العلمية الدراسات العليا	اجراء زيارات ميدانية للمؤسسات الحكومية والقطاع الخاص والاطلاع على	عمل خطة للبحث العلمي بما يتلاءم ومتطلبات السوق وحل المشكلات المجتمعية مع تحديد أهدافها	قلة البحوث القابلة للتسويق والتطبيق العملي



			مشاكل العمل والتعاون في حلها من خلال اليات تعاون علمي وإلزام طلبة الدراسات العليا بان تكون مشاريعهم البحثية هي لحل مشاكل العمل هذه	ومصادر التمويل وآلية متابعتها والتزام الباحثين بها		
٢٠٢٥	٢٠٢٢	معاون عميد الكلية للشؤون العلمية	تفعيل المكتبة الافتراضية ودعم البحوث الاصلية من خلال النشر في المستوعبات العالمية	الاستفادة من قواعد البيانات والمستوعبات العالمية	عدم ربط موقع الكلية بالمجلات الدورية العالمية الالكترونية	20
٢٠٢٥	٢٠٢٢	اللجان العلمية في الاقسام معاون العميد للشؤون العلمية	تشجيع طلبة الدراسات العليا باختيار مشاريع بحوثهم بالتعاون مع قطاعات الدولة المختلفة	عمل خطة للبحث العلمي بما يتلاءم ومتطلبات السوق وحل المشكلات المجتمعية مع تحديد أهدافها ومصادر التمويل وآلية متابعتها	عدم تطابق مخرجات الدراسات العليا مع المشاكل الموجودة في القطاعات العامة والخاصة.	21
٢٠٢٥	٢٠٢٢	رؤساء الاقسام معاون العميد للشؤون العلمية	تشجيع التدريسيين والباحثين على التواصل مع المؤسسات العلمية للحصول على الفرص المناسبة	الاشترك في المشاريع البحثية على المستوى المحلي وعلى المستوى الاقليمي والمستوى العالمي	قلة البحوث والمشاريع ذات الطابع التعاوني مع باحثين من جامعات ومؤسسات عالمية.	22
٢٠٢٥	٢٠٢٢	معاون العميد للشؤون العلمية	مفتوحة وزارة التعليم العالي ووزارة المالية بتخصيص موازنة خاصة	توفير ما يفيد بتخصيص موازنة لأنشطة البحث العلمي	قلة التخصيصات المالية للبحوث	23



			بالبحث العلمي تدرج ضمن موازنة الجامعة			
المعيار السابع: خدمة المجتمع						
٢٠٢٥	٢٠٢٢	رؤساء الأقسام	متابعة تفعيل اليات التعاون العلمي بين الكلية ومؤسسا ت المجتمع المدني ضمن الخطة السنوية للجامعة	تقديم الكليات خطط العمل المجتمعية بأقسامهم المختلفة	عدم تفعيل اليات التعاون بين الكلية والمنظمات المختلفة	24
٢٠٢٥	٢٠٢٢	رؤساء الأقسام العلمية معاون العميد للشؤون العلمية	ادراج برامج التدريب للطلبة في مؤسسات محتفلة محلية وعالمية ضمن خطط الكلية السنوية وعمل الية لضمان تدريب الطلبة	تقديم الكليات الخطط السنوية لبرامج تدريب الطلبة في المؤسسات المختلفة	عدم تنظيم برامج لتدريب الطلبة في مؤسسات مختلفة محليا وعالميا	25
المعيار الثامن: المناهج						
٢٠٢٥	٢٠٢٢	رؤساء الأقسام معاون العميد للشؤون العلمية	قيام الكلية باعتماد عقد اتفاقيات علمية مع الأقسام المناظرة في الجامعات العالمية الرصدية	تقدم الأقسام في الكليات الخطط العلمية لأبرام اتفاقيات مع الأقسام المناظرة في الجامعات العالمية الرصدية	لا توجد اتفاقيات مع الاقسام المناظرة في الجامعات العالمية الرصدية لتطوير المناهج واستضافة خبراء المناهج في الجامعات العالمية لمناقشة آليات تقويمها وتطويرها	26
٢٠٢٥	٢٠٢٢	رؤساء الأقسام معاون العميد للشؤون العلمية	العمل على حصول الكلية على الاعتماد المؤسسي الذي يكون نقطة الانطلاق لحصول	وضع استراتيجية خاصة بالبرنامج الأكاديمي في اقسام الكليات المختلفة والعمل على اكمال جميع متطلبات الاعتماد البرامجي للأقسام	عدم وجود شهادات الاعتماد الدولية للبرامج الاكاديمية في الجامعة.	27



			الكليات على الاعتماد المؤسسي والاقسام على الاعتماد البرامجي	والمؤسسي للكليات		
٢٠٢٥	٢٠٢٢	رؤساء الأقسام معاون العميد للشئون العلمية عمداء الكليات	ادراجها ضمن الخطط السنوية للكلية ومتابعة تنفيذها	وضع استراتيجيات للتعليم والتعلم وفقا للتغذية الراجعة من قبل الطلبة وادراجها ضمن الخطط السنوية للكلية	لا يوجد تطوير لاستراتيجيات التعليم والتعلم في الكلية وفقا لعملية التغذية الراجعة من قبل الطلبة التي تساعد في تقويم تلك الاستراتيجية وتطويرها	28
٢٠٢٥	٢٠٢٢	رؤساء الأقسام العلمية	ادراجها ضمن الخطط السنوية للکليات ومخاطبة الكلية لغرض التفعيل	تفعيل الية خاصة لتعلم الطلبة ذوي الاحتياجات الخاصة وادراجها ضمن الخطط السنوية بالاقسام في الكليات	عدم توفير المتطلبات اللازمة لتعلم الطلبة ذوي الاجتياحات التعليمية الخاصة من طرائق ووسائل تقنية	29
٢٠٢٥	٢٠٢٢	رؤساء الأقسام العلمية	ادراجها ضمن الخطط السنوية للأقسام العلمية ومتابعة اعتماد البرامج الأكاديمية للأقسام المختلفة	قيام الكليات نشر نتائج التعلم لكل برنامج أكاديمي واخذ اراء الطلبة لتحسين البرنامج الأكاديمي	لا يوجد نشر لنتائج التعلم لكل برنامج أكاديمي	30